

---

## EVOLUCIÓN DEL ÍNDICE MENSUAL DE ACTIVIDAD ECONÓMICA (IMAE), AGOSTO 2017

**División Económica**

**11 octubre 2017**

---

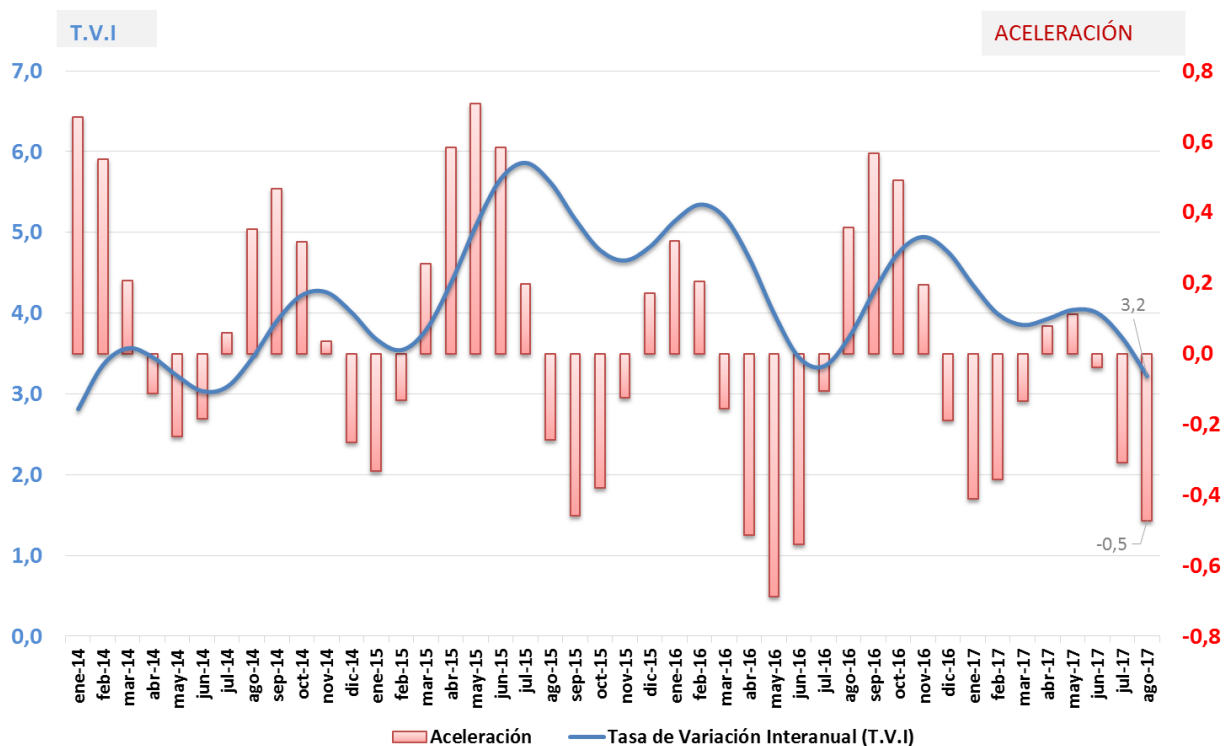
# ÍNDICE MENSUAL DE ACTIVIDAD ECONÓMICA

## Agosto 2017

### 1. Evolución general del índice<sup>1</sup>

La serie de tendencia ciclo del Índice Mensual de Actividad Económica (IMAE) presentó en agosto de 2017 una variación interanual de 3,2%, menor en 0,5 puntos porcentuales (p.p.) con respecto a la observada en igual periodo del año previo; por su parte el crecimiento medio a agosto 2017 se ubicó en 3,9%<sup>2</sup>.

**Gráfico No.1**  
Índice Mensual de Actividad Económica  
Tasa de variación interanual de la serie tendencia ciclo



Fuente: BCCR

<sup>1</sup> Los datos básicos para el cálculo del indicador están sujetos a revisión por parte de las empresas informantes (sustitución de datos preliminares por definitivos). Estos cambios afectan los componentes de las extracciones de señales (tendencia, ciclo y estacionalidad) y, en consecuencia, las tasas de variación de los meses previos.

<sup>2</sup> Con el cálculo del mes de agosto se realizaron ajustes a la información básica, principalmente en la actividad de la construcción, la cual fue revisada a la baja según los resultados de la Encuesta Trimestral de Avance de Proyectos de Construcción con Destino Privado (ETAPCP).

## 2. Evolución por actividad económica.

De acuerdo a las series de la tendencia ciclo, salvo las industrias de la construcción y de minas y canteras, todas las actividades económicas presentaron variaciones positivas interanuales en el mes de agosto 2017.

**Cuadro No.1**  
Índice Mensual de Actividad Económica  
Tasa de variación interanual según actividad económica  
(En porcentaje)

Actividad	Agosto 2016	Agosto 2017
Agricultura, silvicultura y pesca	2,7	4,4
Minas y canteras	-5,4	-6,1
Manufactura	4,1	4,0
Electricidad, agua y servicios de saneamiento	3,0	1,3
Construcción	-8,4	-13,0
Comercio al por mayor y al por menor, reparación de vehículos	4,0	2,9
Transporte y almacenamiento	4,4	5,7
Actividades de alojamiento y servicios de comida	4,5	1,7
Información y comunicaciones	6,4	6,9
Actividades financieras y de seguros	11,4	7,3
Actividades inmobiliarias	2,4	0,4
Actividades profesionales, científicas, técnicas, administrativas y servicios de apoyo	8,1	6,9
Administración pública y planes de seguridad social de afiliación obligatoria	1,2	1,1
Enseñanza y actividades de la salud humana y de asistencia social	3,9	2,6
Otras actividades	7,5	5,7
<b>IMAE TENDENCIA CICLO</b>	<b>3,7</b>	<b>3,2</b>

Fuente: BCCR

### 2.1. Servicios y comercio.

#### A. Actividades profesionales, científicas, técnicas, administrativas y servicios de apoyo

Este conjunto de actividades económicas creció a una tasa de 6,9% destacando principalmente las actividades de consultoría en gestión financiera, recursos humanos, comercialización, oficinas principales y afines y los servicios de publicidad. Por su parte, las actividades de arquitectura e ingeniería así como investigación científica y desarrollo, presentaron variaciones negativas en este mes.

## **B. La actividad financiera y de seguros**

Esta actividad presentó una variación interanual de 7,3%. El crecimiento es explicado, principalmente, por la expansión del crédito en moneda nacional en actividades como consumo, vivienda y servicios, así como la mayor colocación de recursos de ahorro que mantienen hogares y empresas privadas en las sociedades monetarias de depósito. Adicionalmente, aunque en menor medida, influyó el aumento en las comisiones explícitas recibidas, relacionadas con el uso de tarjetas de crédito.

## **C. El servicio de transporte y almacenamiento**

La actividad de Transporte y almacenamiento mostró un crecimiento interanual de 5,7%, por la evolución de los servicios vinculados al comercio exterior (movilización de mercancías y servicios complementarios de almacenamiento) y en menor medida por aquellos de transporte público por carretera (autobuses y taxis).

## **D. Enseñanza y actividades de salud humana y de asistencia social**

La serie tendencia ciclo muestra una variación interanual de 2,6%, asociada al aumento en el empleo tanto para servicios de enseñanza como para los servicios de salud.

La compra de bienes y servicios en los servicios de salud creció a una tasa 7,6%, este efecto fue compensado en parte por la disminución de 3,5% en lo referente a los servicios de enseñanza pública, principalmente por la disminución de las transferencias del Gobierno a las Juntas de Educación para financiar la adquisición de suministros escolares.

## **E. Comercio**

La actividad comercial registró un crecimiento interanual en la serie tendencia ciclo de 2,9%, destacando la mayor comercialización de aparatos eléctricos del hogar, productos alimenticios y textiles. El grupo de vehículos presenta desde marzo una desaceleración y variaciones negativas desde el mes de junio; este comportamiento se estima está asociado con la expectativa de incremento en las tasas de interés y la evolución del tipo de cambio.

## *2.2. Industria manufacturera.*

La industria manufacturera creció a una tasa interanual de 4,0%, este incremento está vinculado con una mayor actividad productiva por parte de las empresas adscritas a regímenes especiales de comercio, principalmente las productoras de implementos médicos (catéteres, equipos de transfusión, implantes mamarios, prótesis oculares y jeringas, entre otros) y en menor medida por la fabricación de concentrados para la preparación de bebidas gaseosas y la fabricación de productos farmacéuticos.

## *2.3. Agricultura, silvicultura y pesca.*

La actividad agropecuaria registró una variación de 4,4%, impulsada principalmente por el dinamismo en la producción orientada al mercado externo, particularmente de piña y banano.

## *2.4. Construcción*

La industria de la construcción presentó una variación interanual de -13,0%, debido a la contracción en la construcción con destino privado (-29,4%), caída que fue atenuada por el resultado positivo en la construcción con destino público (18,7%).

En la construcción con destino privado, la edificación de obras residenciales disminuyó 30,1%, las edificaciones no residenciales 22,3% y los otros tipos de construcción 18,8%. Los resultados de la Encuesta Trimestral de Avance de Proyectos de Construcción con Destino Privado muestran un aumento de 52% en la cantidad de metros cuadrados no iniciados y evidencia la disminución en el ritmo de construcción (menos metros terminados y en proceso constructivo).

El resultado señalado para la construcción con destino público se asocia con la mayor ejecución en proyectos de infraestructura vial, avances en las obras de la Terminal de Contenedores de Moín, sistemas de abastecimiento de agua potable y alcantarillado sanitario y edificaciones para la educación.